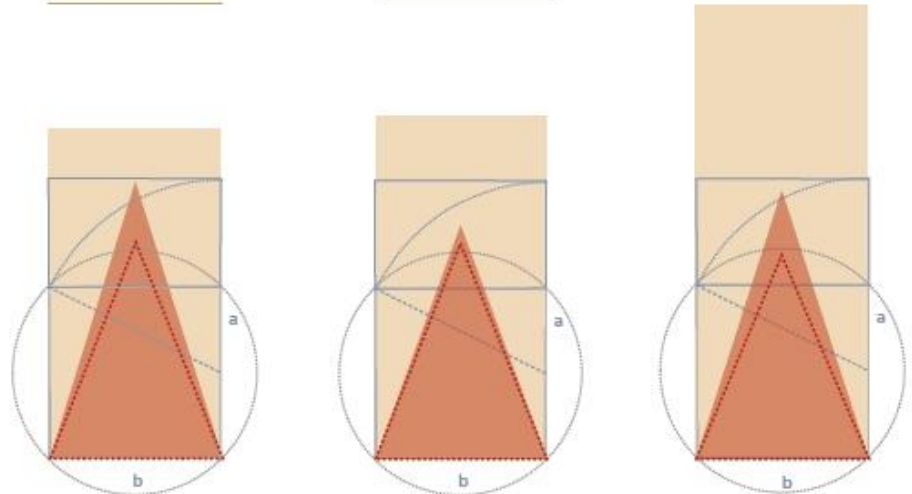
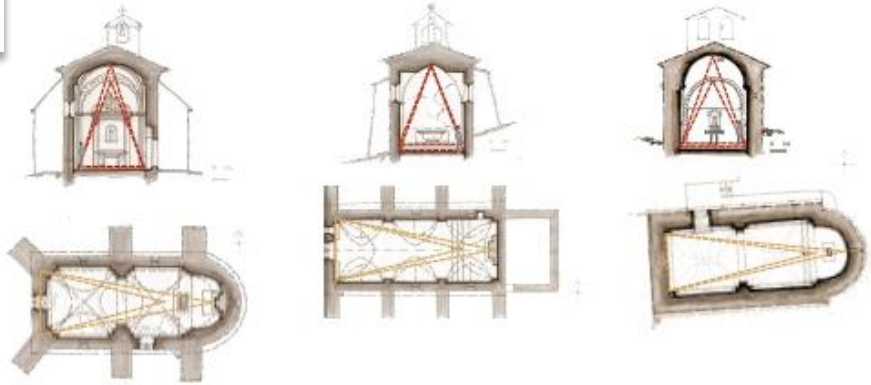


Le corpus chapelles rurales : données acquises, biais d'analyse, premiers résultats

- Pourquoi ce corpus ?
- La sélection
- Point de situation

Pourquoi ce corpus?



PEYNIER Saint-Pierre

PEYROLLES Notre-Dame d'Astors

BRAS Notre-Dame de Bethléem

- Rappel de l'objectif

Non pas un effort de documentation approfondie sur un édifice particulier, mais un effort de caractérisation multidimensionnelle.

- *Caractérisation par essence (identification de traits)*
- *Caractérisation par différenciation (recherche de motifs)*



- Les raisons du choix

Travailler, dans des conditions réalistes compte tenu de la durée et des moyens du projet, sur :

- *La mise en comparaison entre individus, sur les dimensions spatiales et sonores, voire la comparaison à un modèle théorique (dimension ontologique)*
- *La corrélation de données spatiales et sonores*

A cette fin un corpus présentant des similitudes en termes de fonction initiale, mais aussi un corpus relevant de la notion de « petit patrimoine » et donc invitant à réfléchir à une forme d'économie de moyens.



- Un objectif de diversité
 - *Organisation spatiale*
 - *Dimensions*
 - « *Style* » (*période, typologie*)



- Un objectif de diversité
 - Organisation spatiale
 - Dimensions
 - « Style » (période, typologie)
 - Structure (voute vs. plafond)

- Un objectif de diversité
 - *Organisation spatiale*
 - *Dimensions*
 - « *Style* » (*période, typologie*)
 - *Structure (voute vs. plafond)*
 - *Inscription dans un site*
- 15 **intérieurs** d'édifices, pas un échantillon représentatif, mais au moins échappant à l'effet « cas particulier »



- Un protocole original d'acquisition combinant données spatiales et sonores



- Un protocole original d'acquisition combinant données spatiales et sonores – adapté à des situations « édifices isolés »



Cf. Session Mardi 24, AM
A.Pamart

- Approche synchronique (une fois), 2 expériences de suivi dans le temps

- Un protocole original d'acquisition combinant données spatiales et sonores – adapté à des situations « édifices isolés »
- Un travail d'analyse de sources documentaires

Chapelle Saint-Patrice PIERREVERT (Alpes-de-Haute-Provence) 1300 ?? – 1399 ??

1113

Première mention de Pierrevert (*Petra viridis*) dans un cartulaire de l'abbaye St. Victor de Marseille, qui y possédait un prieuré.

Trois églises de Pierrevert dépendent de l'abbaye Saint-André de Villeneuve-lès-Avignon.

Construction de la chapelle Saint-Patrice, qui pour certains peut représenter la première église paroissiale. La partie inférieure de la nef peut remonter au XIIIe s.

La population de Pierrevert est relativement conséquente - 650 habitants.

Épidémie de peste noire

21. « Environs de Manosque », *Observatoire Régional des Risques Majeurs de Provence*, <<http://observatoire-regional-risques-paca.fr/article/environs-manosque>>, consultation 16/02/2020

Tremblement de terre dans les environs (épicerie à Manosque). Dégâts possibles à la chapelle Saint-Patrice.

Guerres de religion.

Pierrevert obtient un curé permanent.

Le village de Pierrevert est épargné pendant l'épidémie de peste.

La « porte de Manosque », entrée dans Pierrevert, est détruite par un tremblement de terre.

Tremblement de terre avec épicerie à Manosque – nombreux dégâts à Pierrevert (14-30 mars). Dégâts possibles à la chapelle Saint-Patrice.

Mise à disposition de la Nation des biens du clergé.

La chapelle St. Patrice est vidée et vendue aux sieurs Arène (ex-curés) et Achard.

Séisme avec épicerie à Beaumont-de-Pertuis ressenti dans la commune. Dégâts possibles à la chapelle Saint-Patrice.

Restauration de l'édifice.

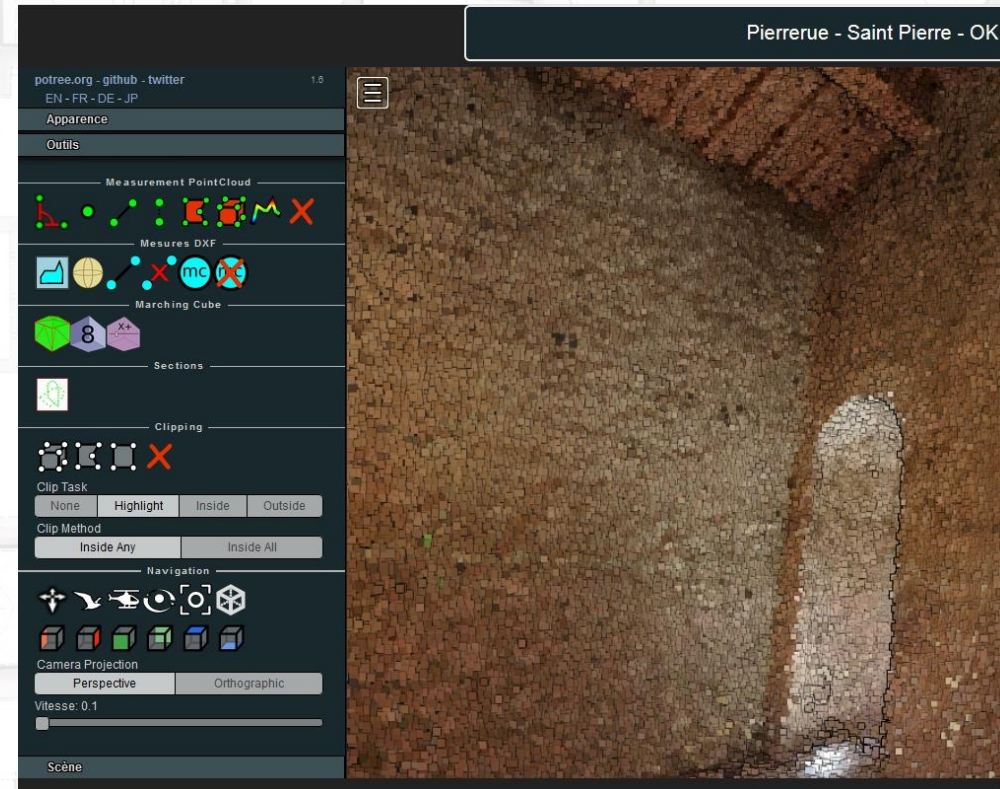
La chapelle est relevée de ses ruines. (l'inscription sur le portail « *Instaurata anno 1835* » réalisé en pierre de Mane).

Cf. Vendredi 4 déc
I.Dudek

- Côté MAP, une chaîne de traitement incluant mise à l'échelle, un module d'exploitation/analyse des nuages de points



Cf. Session Mardi 24, AM,
L.Bergerot



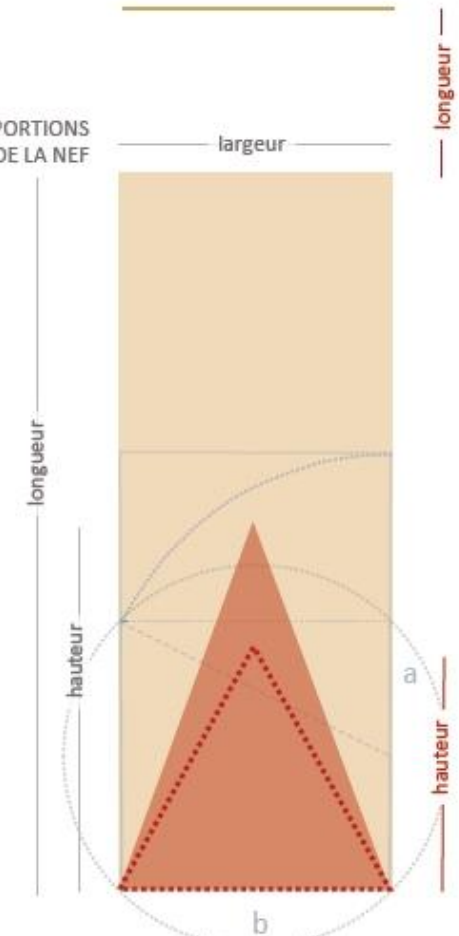
- Côté PRISM, réponses impulsionnelles etc. > cf. présentation à suivre

L'étage « modèles » mobilisés / construits, pour extraire du sens à partir de ces données

- Extraction d'informations architecturales à visualiser (contours)

Cf. Session Jeudi 3 déc, Matin

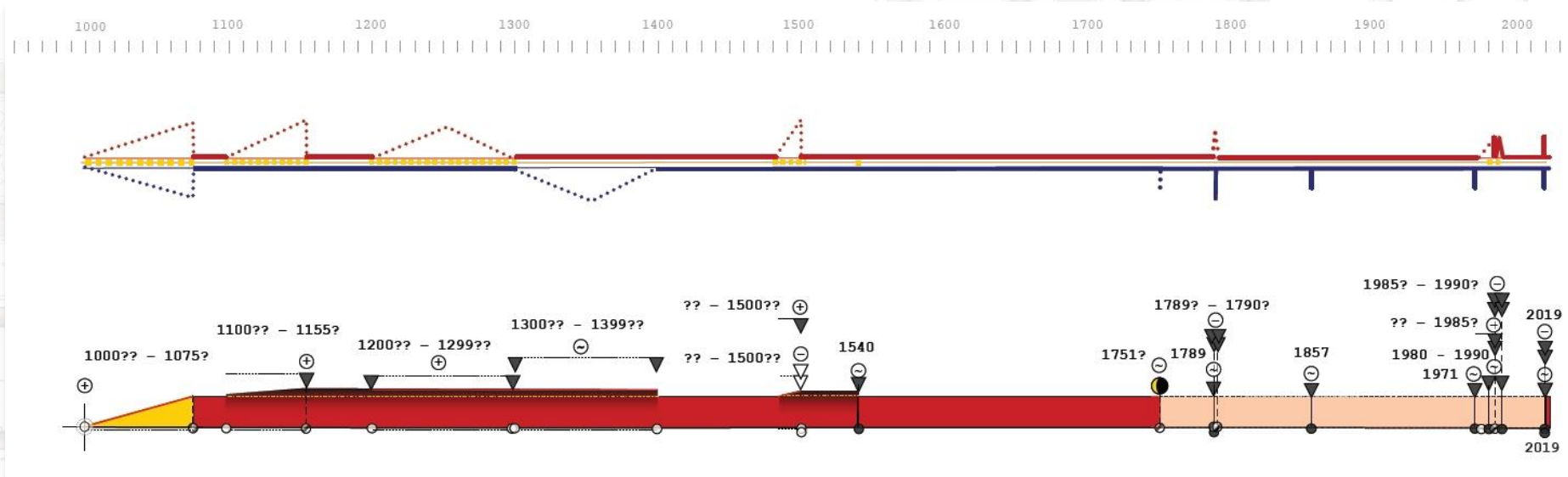
PROPORTIONS DE LA NEF



PROPORTIONS DU CHOEUR

L'étage « modèles » mobilisés / construits, pour extraire du sens à partir de ces données

- Extraction d'informations morphologiques / motifs architecturaux à visualiser / sonifier (proportions, contours)
- Dimension temporelle : chronographe (états et transitions) et GIP



L'étage « modèles » mobilisés / construits, pour extraire du sens à partir de ces données

- Extraction d'informations morphologiques / motifs architecturaux à visualiser / sonifier (proportions, contours)
- Dimension temporelle : chronographes (états et transitions) et GIP
- Indicateurs sonores (quantitatifs)
- Traçabilité des protocoles
- Vocabulaire architectural

Cf. Session Mercredi 2 déc.

Cf. Session Lundi 30, Matin

Cf. Session Mercredi 25, AM

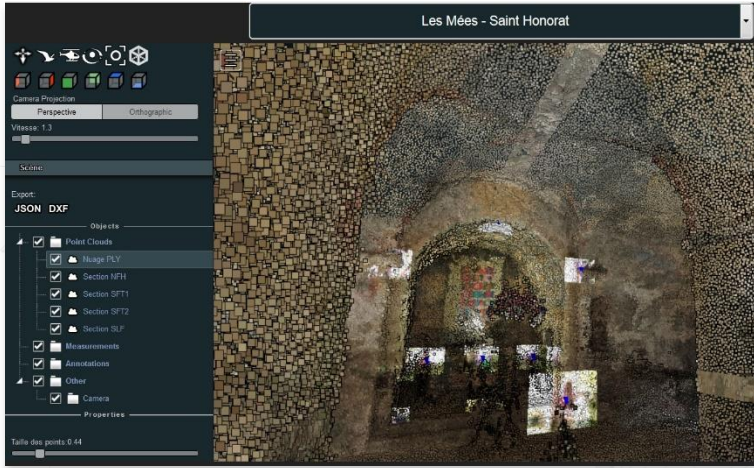
Production de données

Exploitation des données

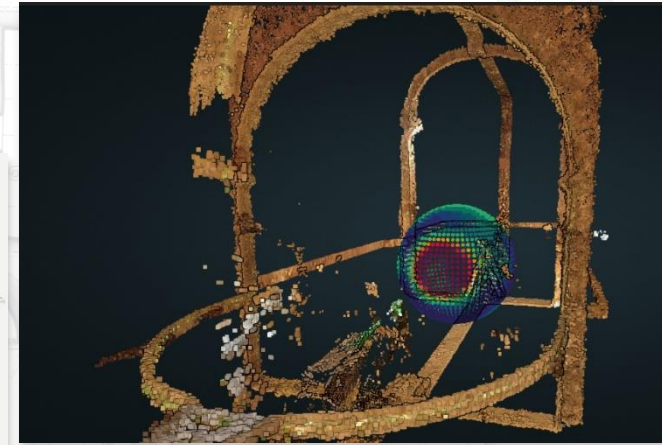
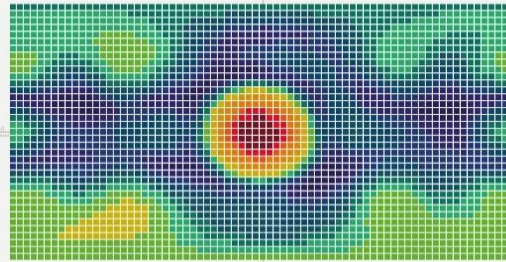
Identification des biais d'analyse

Premiers résultats
« outils scientifiques »

Point de situation

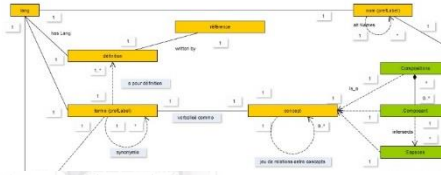


Visualisation de données sonores (2D/3D)

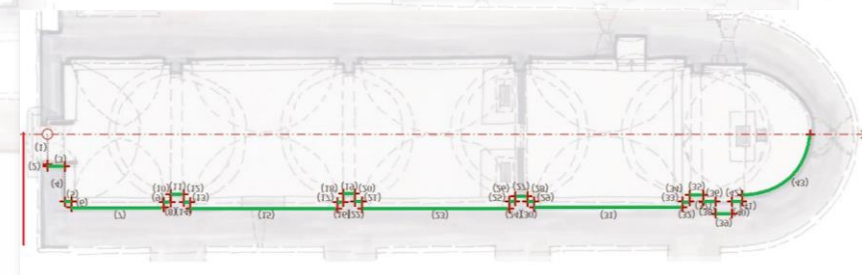
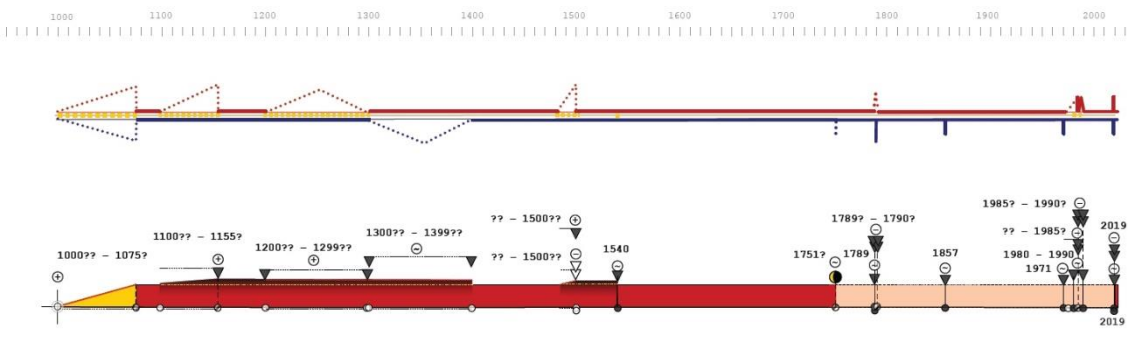


Le module Potree +

Lexiques « composants architecturaux »



Relevés manuels et Sonification de motifs architecturaux: contours sonifiés (PRISM)



chronogrammes et GIP

Production de données

Exploitation des données

Identification des données

Premiers résultats

« outils scientifiques »

« valorisation »

Point de situation

Cf. Vendredi 4 déc



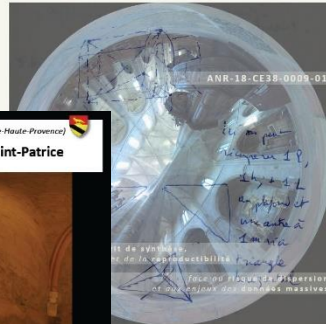
Panoramiques en ligne + convolutions



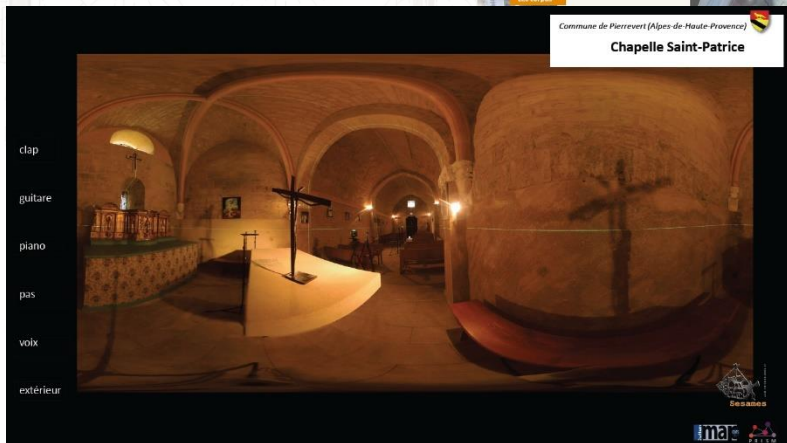
Fête de la science 2020 : « quizz »

Nuit des chercheurs 2019 (quizz + VR)

PDF « sons »



Site web



Fiches synthétiques « édifice »

Dimension sonore

Acquisition sonore: captation du fond d'air extérieur.

Préparation de la grille de captation (intérieur).

Contact >

UMR 7061 - P.R.I.S.M.
Campus CNRS Joseph Aiguier - Bât. S
31, chemin Joseph Aiguier
CS 70071
13402 MARSEILLE CEDEX 09
sesames@map.cnrs.fr

Données métriques et visuelles

Plan de situation, source: Géoportail IGN

Esquisses du plan et de la section

Contact >

UMR 3495 CNRS/MC MAP
Campus CNRS Joseph Aiguier - Bât. US
31, chemin Joseph Aiguier
CS 70071
134 02 MARSEILLE CEDEX 09
sesames@map.cnrs.fr

programme de recherche scientifique pluridisciplinaire

Comment faire lire, écouter, et réinvestir un patrimoine d'églises et de chapelles rurales?

Nouveau protocole d'acquisition de données métriques, visuelles, et sonores.

Rendre compte sur le plan visuel, compositionnel et sonore de l'identité de chaque édifice.

Explorer de nouvelles modalités de visualisation et de sonification.

Caractériser, analyser, mettre en comparaison des édifices pour mieux les comprendre.

Chapelle Saint-Honorat (de Paillerols) - LES MÈES (Alpes-de-Haute-Provence) 1200 ? - 1260 ? (église Saint-Nicolas d'Osblais)

Fondation du premier rural Saint-Bas de Paillerols (franc de l'abbaye de Chalais) dépendant de l'abbaye de Boscodon grâce à une concession des seigneurs locaux.

Un édifice de style roman, à l'origine de l'église Saint-Bas, est construit au XII^e siècle.

L'ordre de Chalais est confronté à des problèmes économiques, rattachement de la maison mère à un ordre de Chartreuse.

Le retour de Paillerols est déstabilisé par la mort de l'abbé de Boscodon.

Lorsque l'abbaye de Boscodon est abandonnée le prieuré de Paillerols (Paillerols) est cédé à la ville des Mées contre une rente perpétuelle au seigneur d'Embrun.

Mées à disposition de la maison des baillis de Clergé.

Saint-Honorat devient une église de la paroisse du Plan des Mées (population de 300 âmes).

Décision de construire une nouvelle église Saint-Bas pour remplacer Saint-Honorat devenue trop petite.

Consolidation de la nouvelle église Saint-Bas - Saint-Honorat devient une chapelle.

La chapelle Saint-Honorat est mentionnée pendant la visite pastorale comme « chapelle rurale en ruine ».

Reparations possibles dans la chapelle.

La paroisse de Plan-de-Mées est unifiée avec celle des Mées, départ du curé résident.

La chapelle Saint-Honorat est transformée comme « abbatiale ».

La chapelle est classée monument historique (liste des Monuments Historiques) en 1983.

1200 ? - 1260 ?	1260 ? - 1310 ?	1310 ? - 1360 ?	1360 ? - 1410 ?	1410 ? - 1460 ?	1460 ? - 1510 ?	1510 ? - 1560 ?	1560 ? - 1610 ?	1610 ? - 1660 ?	1660 ? - 1710 ?	1710 ? - 1760 ?	1760 ? - 1810 ?	1810 ? - 1860 ?	1860 ? - 1910 ?	1910 ? - 1960 ?	1960 ? - 2010 ?
-----------------	-----------------	-----------------	-----------------	-----------------	-----------------	-----------------	-----------------	-----------------	-----------------	-----------------	-----------------	-----------------	-----------------	-----------------	-----------------

Graphie d'interactions potentielles

Dispositif de visualisation permettant d'organiser visuellement en temps ordinal les informations recueillies (indices établis ou découverts), propres à l'édifice ou contextuels.

Dimension historique

Ordre des Templiers Ordre de Chalais

1 Variogramme
Dispositif de visualisation qui souligne des moments clés connus dans l'évolution de l'édifice, en différenciant les types de changement morphologique (rouge), structurel ou de matériau (jaune) et fonctionnel (bleu).

2 Diachronogramme
Dispositif de visualisation (proche de la frise chronologique) permettant de synthétiser la chronologie de transformation de l'édifice. Il souligne des moments clés dans son évolution en différenciant les types de changement et les états successifs.

3 Relevé de proportions
En bleu trace du « rectangle d'or ».

4 Section verticale de la chapelle - schémas de principe
En rouge triangles représentant les proportions de la nef et du chevet (hauteur-largeur).

5 Plan - schéma de principe
En jaune triangles représentant les proportions de la nef et la nef augmentée du chevet (longueur-largeur).

QR code: Recherche pour aller plus

Navigation bar with back, forward, and home icons. Search bar containing 'anr-sesames.map.cnrs.fr/corpus_chapelles.html'. Search button labeled 'Rechercher'. Download, print, and share icons.

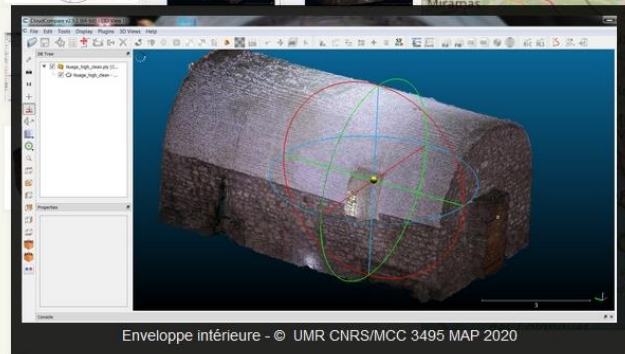
Vertical navigation menu with buttons: Le projet, Volet 1, Volet 2, Volet 3, Les corpus, Chapelles rurales, partenariat, fil de suivi. Includes logos for Sesames, mar, citeres, LIAI, and PRISM.

Corpus Chapelles rurales : les 15 édifices étudiés

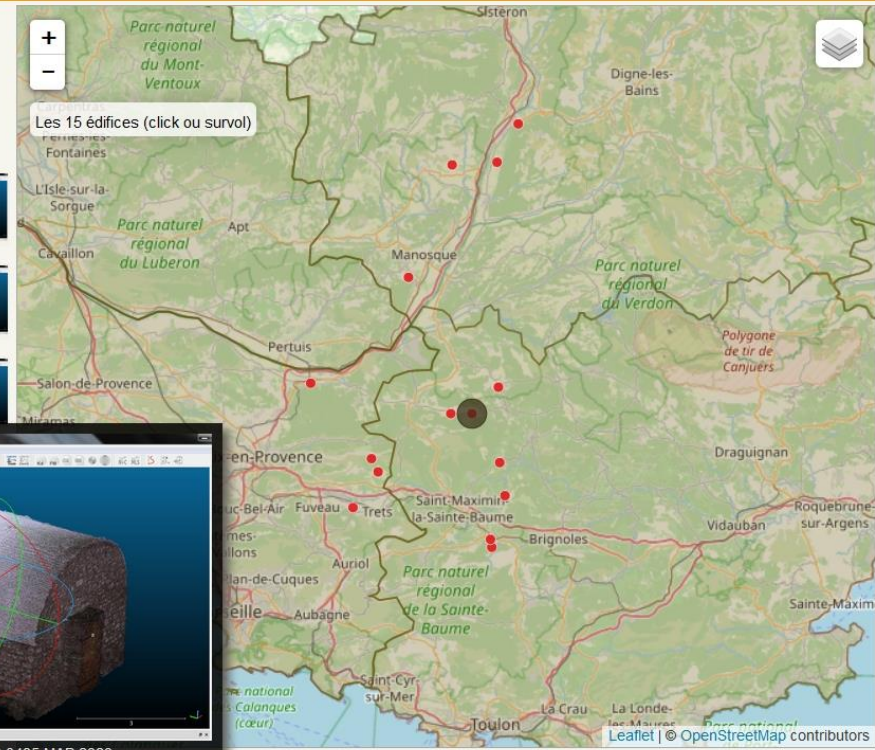
Distribution géographique et relevés de l'enveloppe intérieure. Accès par la carte aux fiches édifices Territographie, par les images aux synthèses visuelles de l'évolution de l'édifice produits dans le cadre du projet SESAMES.



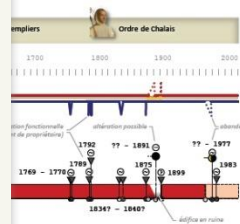
Saint Martin de Pallières - Saint-Etienne - Synthèse visuelle (PDF)



Enveloppe intérieure - © UMR CNRS/MCC 3495 MAP 2020



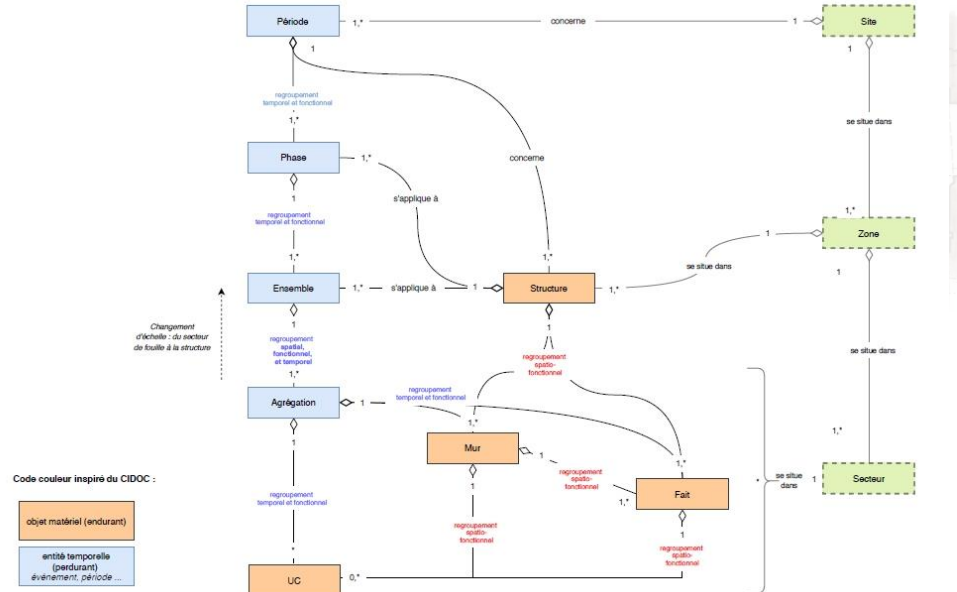
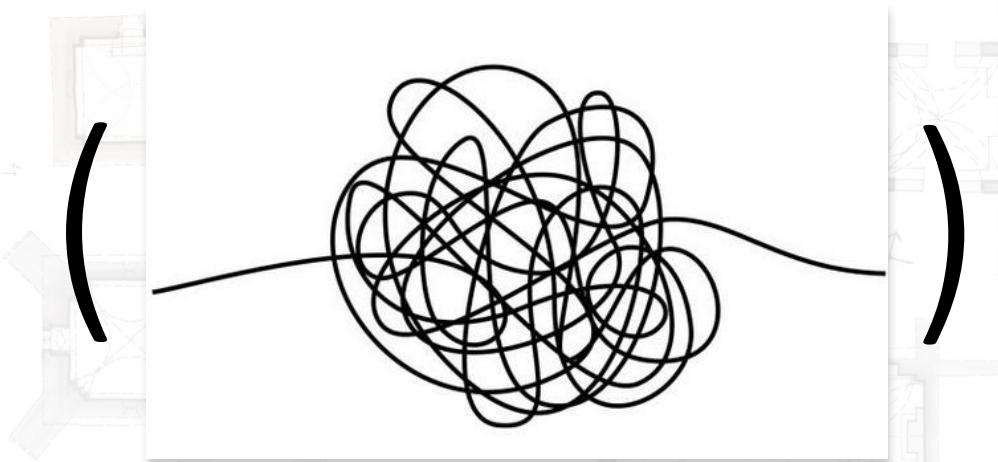
Les 15 édifices (click ou survol)



- 1. Variogramme**
Dispositif de visualisation qui souligne des moments clés connus dans l'évolution de l'édifice, en différenciant les types de changement: morphologique (trouge), structurel ou de matériau (aune) et fonctionnel (bleu).
- 2. Diachronisme**
Dispositif de visualisation (proche de la frise chronologique) permettant de synthétiser la chronologie de transformation de l'édifice. Il souligne des moments clés dans son évolution en différenciant les types de changement et les états successifs.
- 3. Relevé de proportions**
En bleu tracé du « rectangle d'or ».
- 4. Section verticale de la chapelle – schémas de principe**
En rouge triangles représentant les proportions de la nef et du chevet (hauteur-largeur).
- 5. Plan – schéma de principe**
En orange triangles représentant les proportions de la nef et la nef augmentée du chevet (longueur-largeur).



Reste à faire ...



Extraction de traits / motifs architecturaux (au-delà des pistes explorées jusqu'ici)

Exploration dimension ontologique (pas forcément sur ce corpus)

Un travail d'articulation « multi-échelle » : Mise en cohérence inter-corpus

Cf. Session Jeudi 3 déc.

Cf. Session Mercredi 25, AM

Cf. Session Mardi 24, AM

